

MAISON AVEC VUE...

Sur la colline de Tresserve, la maison bois de M. et Mme G. offre un angle de vue exceptionnel. En toute simplicité pour justement ne pas faire d'ombre au panorama, elle est cependant dotée de belles idées d'aménagement, en restant modulable. Entrez et... admirez !

ARCHITECTE : Christophe Dunand - Groupe Itinéraires

ENTREPRISES BOIS : Groupe Itinéraires

ANNÉE DE CONSTRUCTION : 2004/2005

SURFACE : 186,65 + 80 m² de mezzanine en grande partie sous 180 cm



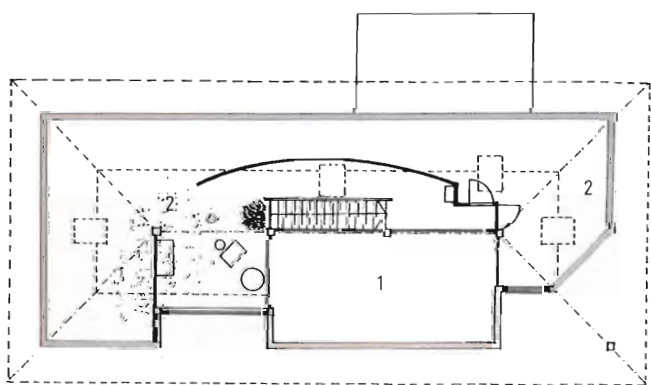
PLONGEANTE SUR LE LAC



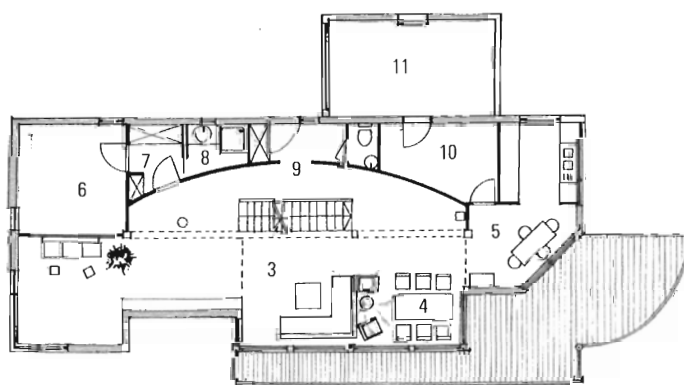


Bardage entretenu.

Le bardage extérieur en douglas a été huilé par les propriétaires au Textrol pour éviter qu'il ne grisaille. Ainsi entretenu, il conservera sa teinte et foncera juste un peu sous l'effet du climat. La structure de la maison est en pin, poteaux-poutres contrecollés et le toit en tuiles plates.



Étage
1. Vide sur salon
2. Plateau mezzanine



Rez-de-chaussée
3. Séjour
4. Salle à manger
5. Cuisine
6. Chambre
7. Dressing
8. Salle d'eau
9. Hall
10. Annexe
11. Garage





Vue panoramique.

La baie donne à l'ouest et la cuisine au sud, avec un accès sur la terrasse. Le rapport à la nature est omniprésent, via la vue panoramique à l'étage (qui a aussi un accès de plain-pied depuis l'entrée) et via le sous-sol semi-enterré.

De leur point de vue, les propriétaires s'y sentent en vacances toute l'année... Grâce surtout au lac du Bourget qui est partie intégrante de chaque pièce et qui a été à l'origine de la construction de leur nouvelle habitation. « Nous avons toujours habité des maisons avec vue sur un lac, explique la propriétaire. Pour cette première maison bois, nous avions une idée précise de ce que nous voulions ; dans un magazine, nous avons remarqué des réalisations de Christophe Dunand et nous nous sommes basés sur son architecture pour définir notre maison en bois : d'abord de grandes baies vitrées en angles (une cornière métallique remplace les poteaux bois : plus fine, elle permet aux vitrages de se toucher sur les deux angles nord-ouest), des volumes carrés ou rectangulaires et un toit à

quatre pans, tout simplement. » Le couple a alors présenté à l'architecte des croquis : « Ils étaient bien représentatifs de l'esprit de la maison actuelle, se souvient-il. Nous avons ainsi pu rapidement travailler sur le projet ».

Dès l'entrée, Christophe Dunand a joué sur les contrastes, pour mettre le paysage encore plus en valeur : « Petite et basse de plafond, elle réserve la belle surprise des volumes, passé le mur courbe ». L'espace de vie est ainsi privilégié, comme à la demande de ses clients. « Nous avons également bien séparé les espaces tout en gardant une bonne circulation. À cet étage, la cuisine donne plein sud avec un accès à la terrasse, le petit salon de télévision est lui un peu en retrait, et la salle à manger-salon est baignée de lumière », expliquent-ils.



Les deux éléments-clé de cette pièce de vie sont l'escalier et le mur intérieur courbe bardé en red cedar ; ce dernier oriente toute l'organisation du salon vers la vue sur le panorama, et forme un écran. « Nous aimons ce patchwork de différentes teintes de bois qui dégage d'ailleurs une odeur très agréable ! » L'escalier suspendu, lui, discret et aéré, sans limon central, en inox et bambou, a été réalisé par une entreprise d'Annecy, Ascenso. Léger, il

n'encombre pas l'espace et laisse lui aussi tout l'avantage à la vue. Quant aux chambres des enfants, elles sont à l'étage supérieur – la suite parentale avec cabinet de toilette est quant à elle attenante au salon. « Nous avons pour projet désormais de transformer le bas en chambre d'hôtes puisque cet accès au jardin permet de faire une entrée indépendante, précise madame. Nous avons en effet choisi une maison bois pour le charme de ce matériau,



Palmier intérieur.

C'est ici que la famille G. passe le plus clair de son temps. La belle hauteur sous plafond permet même ce palmier, qui donne vraiment un air de vacances ! Côté mobilier, les propriétaires aiment les couleurs vives. « Des couleurs chaudes et peu de meubles, nous aimons avoir une maison qui vit, avec nos objets de voyage mis en valeur. »

La cuisine.

Dans des tons rouges vifs, la cuisine est signée Avive, un magasin de Haute-Savoie. Elle donne accès à la terrasse pour des repas ensoleillés !



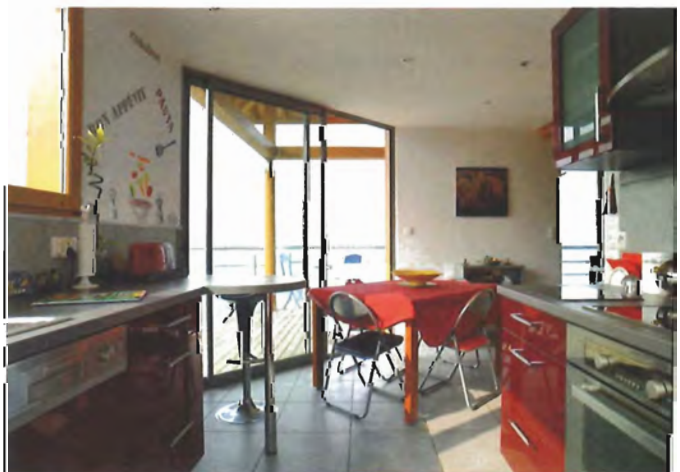
Mezzanine.

La mezzanine comprend une dalle de verre au sol, de 120 x 120 cm, axée sur le passage entrée/séjour et sous une fenêtre de toit Velux[®] pour donner une grande liberté à la lumière naturelle.



Le petit salon.

Dans le petit salon, la vue en angle attire plus l'œil que la télévision ! Le plafond est un peu plus bas que dans la pièce de vie (2,60 m) et les poutres sont apparentes pour donner du rythme et créer une atmosphère plus intime.





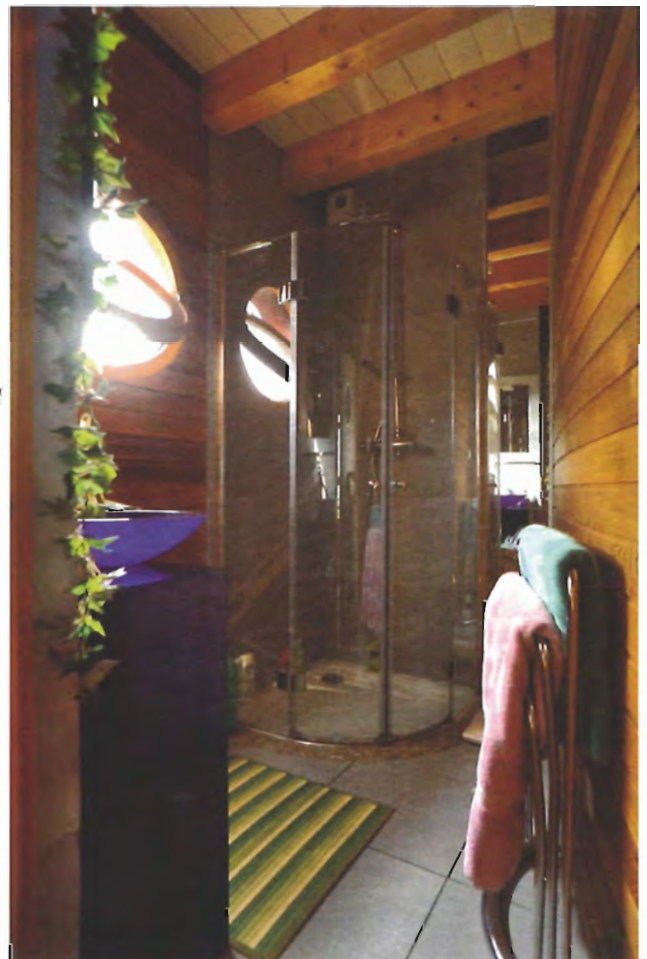
La chambre parentale.

Au rez-de-chaussée, la chambre parentale est aussi bardée de red cedar, comme la salle de bains attenante. « Nous avons voulu la même décoration que dans la pièce de vie, dans un esprit de continuité. »

pour la qualité de vie qu'il apporte, mais aussi parce qu'il permet une grande flexibilité qui nous permettra d'adapter les pièces au fur et à mesure des années. »

Autonome et saine, la maison est chauffée par géothermie et panneaux solaires. Elle reste économique avec seulement un poêle à bois malgré la surface et la hauteur déplafonnée dans la pièce de vie. « La collaboration s'est très bien passée, ajoute Christophe Dunand, y compris pendant le chantier. Ils étaient très impliqués dans leur projet et nous avons pu résoudre ensemble les problèmes rencontrés. » Du bien-être à tous les étages, donc... ■

Lise Bertron
Photos Thierry Roche



La salle de bains.

« On dirait une cabine de bateau, avec ce bois et ce hublot... Ce n'était pas voulu mais ça nous plaît ! » La rambarde est réalisée par la société Erminox.